

Министерство сельского хозяйства Российской Федерации  
ФГБОУ ВО Государственный университет по землеустройству  
Институт повышения квалификации «ИНФОРМКАДАСТР»  
Факультет Архитектуры

Дополнительная профессиональная программа  
«ПРЕПОДАВАТЕЛЬ В СФЕРЕ АРХИТЕКТУРЫ, СТРОИТЕЛЬСТВА,  
ЛАНДШАФТНОЙ АРХИТЕКТУРЫ И ДИЗАЙНА»

Раздел №3. Ландшафтная архитектура

Блок 3.2. «Ландшафтный урбанизм и дизайн»

**Тема 3.2.2 История садово-паркового искусства**

Москва, 2019

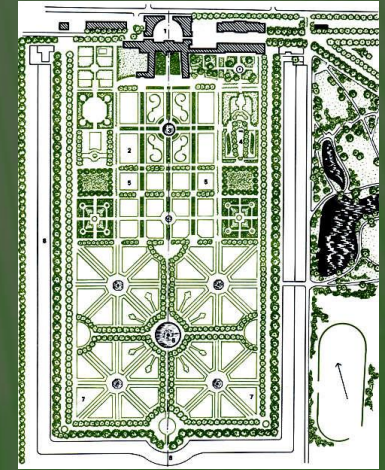


**Садово-парковое искусство** – искусство проектирования и создания парков, лесопарков, садов, скверов, бульваров и других объектов озеленения. Основывается на умении пользоваться законами композиции, перспективы, теории света и цвета при использовании природных (растение, почва, вода, камень) и других материалов; как область искусства выражает определенное идейное содержание в художественных образах





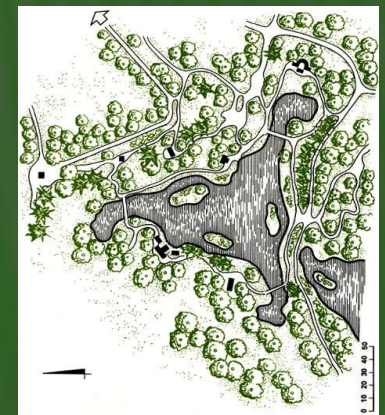
**Регулярная планировка** — прием в садово-парковом искусстве, зародившийся в глубокой древности (в Вавилоне) и получивший широкое развитие в XVI—XVIII вв. сначала в садах Италии, Франции, Испании, позже в других европейских странах и России, отличается использованием правильных геометрических контуров, прямизной аллей, дорог, симметричными композициями, террасами, рядовыми посадками стриженных деревьев, обилием скульптуры, водных устройств (Верхний парк в Петродворце, в Кускове и др.).



**Свободная планировка** — прием планировки садов и парков; характеризуется свободным размещением насаждений и сооружений в пространстве с максимальным использованием рельефа местности, водоемов, растительности, предполагает пейзажный стиль в целом, но может включать и элементы регулярных композиций.



**Пейзажная планировка** — прием в садово-парковом искусстве, зародившийся в древних садах Китая и Японии, получивший развитие в Англии, Франции, России и других странах XVIII—XIX вв., отличается живописностью групп деревьев, размещаемых на полянах и лужайках, извилистостью дорожек, свободными очертаниями водоемов, водотоков, сохранением (или имитацией) природного, сельского характера местности.



## Формирование окружающей среды: доисторические времена - наши дни.

Земная поверхность с момента сотворения непрерывно видоизменялась сложным путем проб и ошибок, достигнув к началу летописи истории определенной комбинации климатических и расовых групп.

Первый растительный ландшафт на Земле был всего лишь мелководной лагуной, с берегами поросшими мхами и папоротниками и заболоченными хвойными лесами. Тектоническое движение континентальных плит приводило к появлению новых океанов и гор, и постепенно земная поверхность приобрела современные очертания. Растительность адаптировалась на суше. Человек поставил задачу приспособить окружающую среду к себе, равно как и себя к окружающей среде.

### Человек палеолита – от 500 тыс. до 8 тыс. лет до н.э.

В этот период человек заселил большую часть земного шара. Особенно многочисленны были поселения в Африке и Юго-Восточной Азии. Образовались нынешние расы: негроидная, европеоидная, монголоидная, бушменов и полинезийцев. Европеоиды – центральная и европейская цивилизации, монголоиды – восточная цивилизация и доколумбовая Америка. Наскальные рисунки с отсутствием геометрии, прямых углов или вертикальных прямых линий. Единая концепция – культ матери-богини плодородия. Человек воспринимает ландшафт больше как пассивный зритель. (фото)



# Формирование окружающей среды: доисторические времена - наши дни.

## Человек неолита – от 8 тыс. до 4 тыс. лет до н.э.

Заселение человеком обширных плодородных речных долин, культивация земель. Из Месопотамии сельская культура распространилась на запад, двигаясь вдоль берегов Средиземноморья и атлантического побережья Европы. Воздвигаются из грунта курганы и мегалитические сооружения из камня, обозначающие присутствие человека во все еще враждебно мире.

## Бронзовый век – от 4000 до 2000 лет до н.э.

Активное распространение сельского хозяйства по земле меняло ее облик, значительно вырубались леса. Сахара стала бесплодной. А на берегах Средиземноморья сложились условия для развития Западной цивилизации.

существование как чисто утилитарное.



## После 2000 г. до н.э.

Площадь лесов сокращалась, естественные пейзажи сменялись рукотворными. В первую очередь это происходило в речных долинах, очагах крупных цивилизаций – Индии, Персии и Китая. Все они достигли пика развития культуры к V веку до н.э. Человек вечно стремился к выражению абстрактных идей; он или идеализирует их, превращая в произведение искусств, или признает их

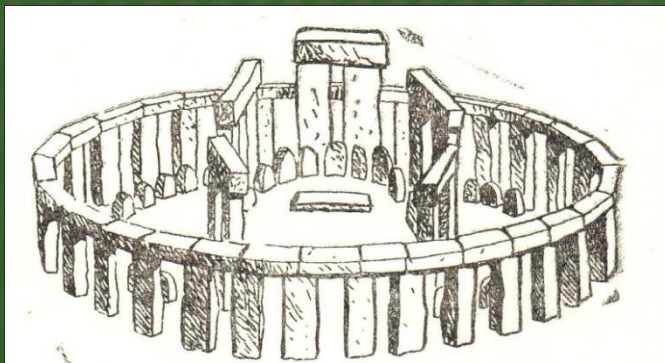


**КРОМЛЕХИ** — Сложные сооружения, имеющие округлую форму и составленные из грубо отесанных каменных блоков, которые поддерживают перекрывающие их плоские каменные плиты. Имеют довольно сложное композиционное построение и, по-видимому, сложное назначение не только культового, но и астрономического характера.

впервые в истории пролетное решение с основными принципами стоечно-балочной системы.



*Кромлех Свинсайд, Англия*



*Кромлех Стоунхендж*





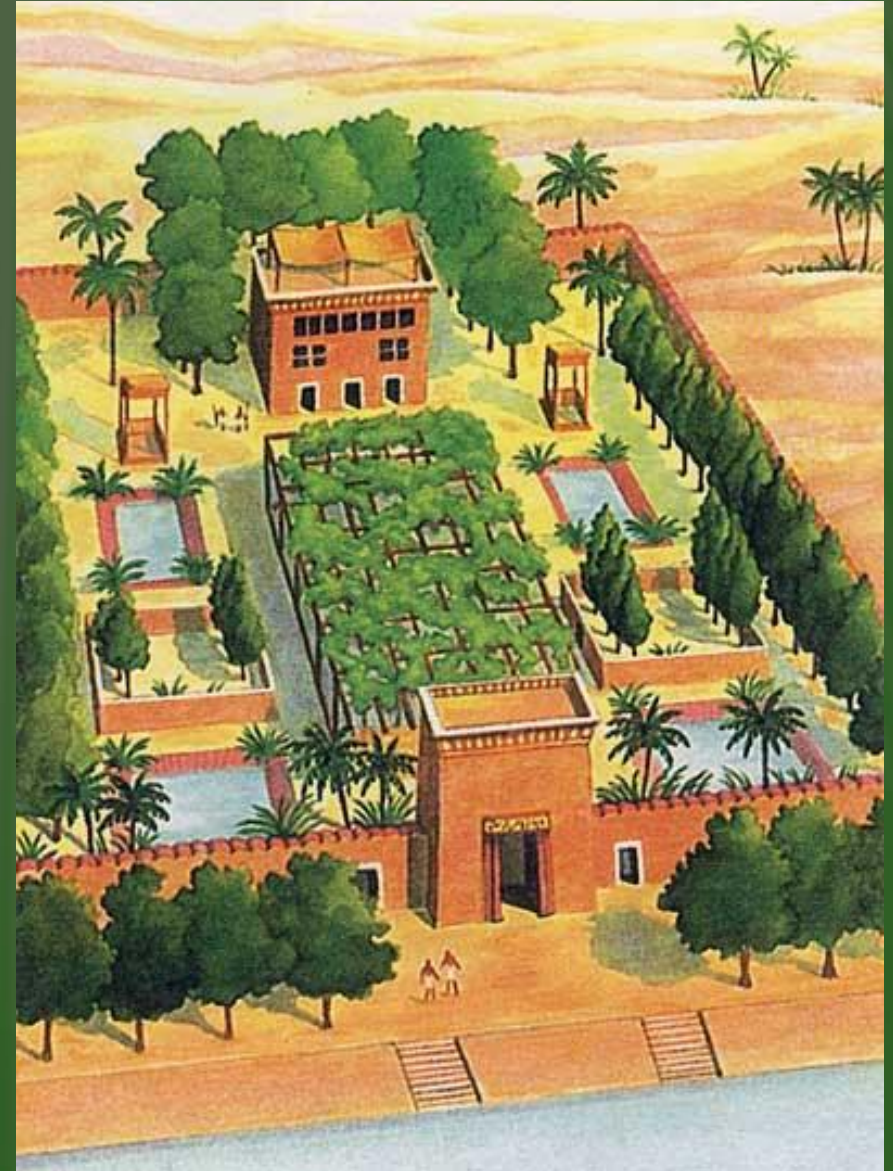
# Садово-парковое искусство Древнего Египта

## III тыс. -1 в. до н. э

Природные условия Египта характеризуются очень засушливым климатом, почти с полным отсутствием осадков и горячими, знойными ветрами, несущими мелкие частицы песка, что исключало возможность существования древесной растительности на сколько-нибудь значительных площадях. Древними египтянами была создана развитая ирригационная система с каналами, обеспечивающими водой поля, и гидротехническими устройствами, защищающими города и поселения от наводнений во время разлива реки.

Развитие архитектурных ансамблей, которые состояли из ряда зданий и открытых дворов по продольной оси. Использовался эффект светотени, перспективы, контраста при чередовании открытых и закрытых пространств. Пальмы, папирус, лотос в стилизованном виде – главные элементы отделки зданий.

Водоемы (бассейны, каналы, пруды) – неотъемлемая часть египетского сада, их размеры зависели от размера территории сада и служили как для полива растений, так и для декоративного оформления.

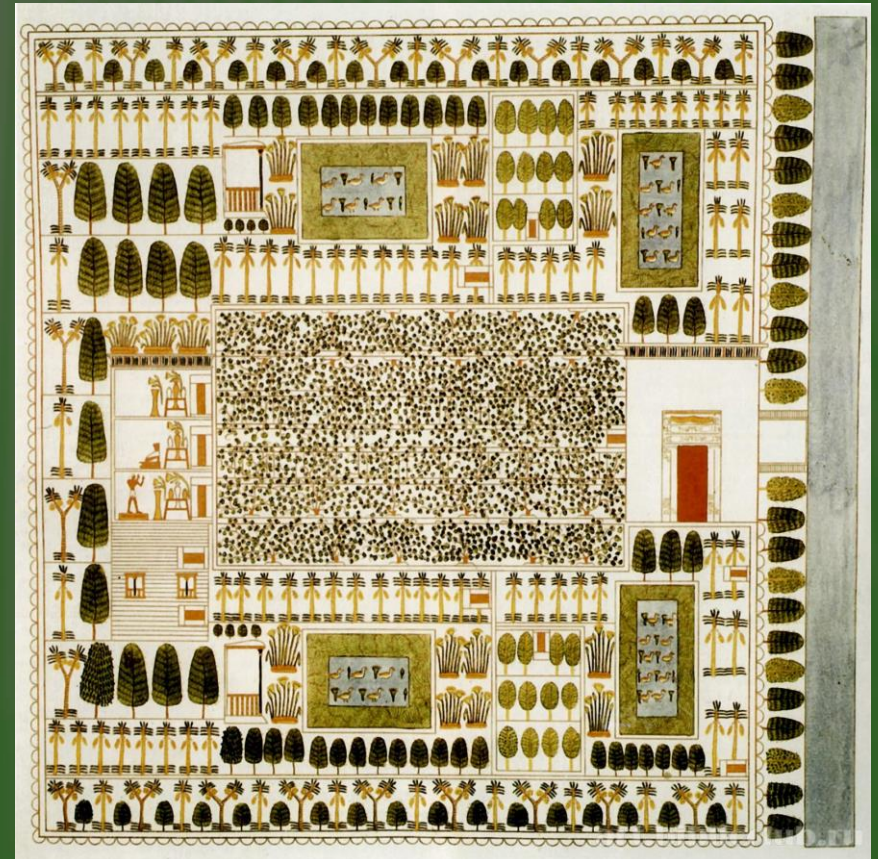




# Садово-парковое искусство Древнего Египта, III тыс. -1 в. до н. э

В целом в Древнем Египте сформировалось садовое искусство с четкими композиционно-планировочными канонами:

- регулярный план, включающий осевое построение композиции и использование симметрии;
- формирование замкнутых композиций;
- наличие водоемов как неотъемлемой, а часто и главной части сада;
- использование ритма как композиционного приема;
- применение аллейных и рядовых посадок;
- использование растений – интродуцентов в ассортименте древесных растений.





# Садово-парковое искусство Ассирии и Вавилона

## III тыс. -1 в. до н. э

### Характерные особенности:

- 1) развитие композиции проходило не по продольной оси, а применялось поперечное развертывание пространства;
- 2) тип храма – зиккурат – породил искусственные насыпные видовые холмы в парках с беседкой наверху;
- 3) создание «висячих садов» на искусственных террасах;
- 4) первые коллекции растительного и животного мира – прообразы ботанических садов и зоопарков;
- 5) создание лесов для прогулок и охоты (прототипы современных лесопарков).





# Садово-парковое искусство Ассирии и Вавилона

II тыс. - I тыс. до н. э.

## Характерные особенности:

- 1) развитие композиции проходило не по продольной оси, а применялось поперечное развертывание пространства;
- 2) тип храма – зиккурат – породил искусственные насыпные видовые холмы в парках с беседкой наверху;
- 3) создание «висячих садов» на искусственных террасах;
- 4) первые коллекции растительного и животного мира – прообразы ботанических садов и зоопарков;
- 5) создание лесов для прогулок и охоты (прототипы современных лесопарков).

*«Висячие сады» Семирамиды, Вавилон (605–562 гг. до н. э.)*



Были устроены в виде ступенчатых, сужающихся кверху террас. Нижняя размером 45x40 м имела высоту 8 м.

На нижних террасах росли деревья, на верхних – кустарники и цветы. Террасы поддерживались массивными столбами, на которых были уложены каменные плиты, залитые свинцом, затем – слой тростника, пропитанный битумом, и, наконец, двойной слой кирпичей. Все террасы соединялись между собой лестницами, располагавшимися по оси сада. С верхней площадки открывались виды на город и долину Евфрата.



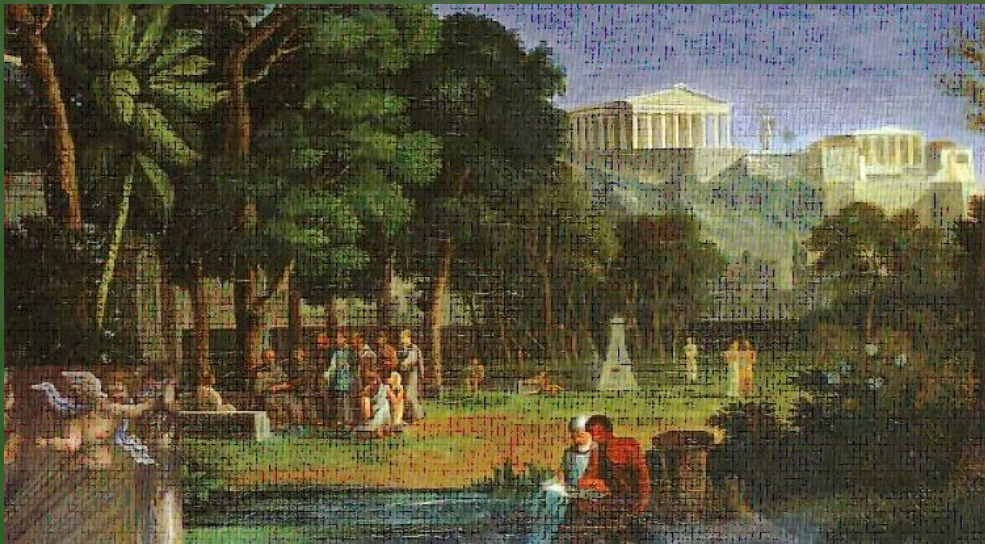
# Садово-парковое искусство Античной Греции

Сред. II тыс. до н.э. - I в. н.э.

Характерны следующие типы озеленения:

- священные рощи (герооны, нимфей),
- философские сады,
- частновладельческие сады.

**Философские сады** - для проведения ученых бесед; находились в парках, обсаженных платанами, маслинами, тополями и др.



**Нимфей** – это дубовая или кедровая роща или роща маслин с источником в центре.

**Герооны** носили чисто мемориальный характер: скульптуры, архитектурные сооружения, лесные массивы с источниками.

Территории общественного значения (городские площади, улицы) озеленяли рядовыми посадками платанов вдоль дорог и у различных сооружений.

**Частновладельческие сады** носили утилитарный характер, цветочные растения были основным элементом при их озеленении. Здесь также использовалось террасирование, на них высаживали деревья, цветы, устраивали фонтаны.

Эллинский сад выделялся насыщенностью: нагромождение зеленых масс, витые лестницы, много украшений.



## Садово-парковое искусство Античной Греции



Частный сад в доме вельможи.

Характерные особенности ландшафтного строительства Античной Греции следующие:

- а) использование горной местности для устройства террас;
- б) создание искусственных гидросооружений – фонтанов, бассейнов;
- в) применение в парках цветов, архитектурных форм и скульптур, специально приспособленных к фону зелени или гротам.

Интересно, что по сравнению с Древним Египтом, новое в античных греческих садах – «их террасообразное, уступчатое решение, более свободная композиция, декоративность, нагромождение зеленых масс, обилие украшений, витые лестницы. На террасах – посадки больших деревьев, цветы и фонтаны, приводимые в действие сложными гидравлическими машинами» (С.Н. Палентреер).



# Садово-парковое искусство Древнего Рима (XIII век до н.э.- IV век н.э.)

- В целом для садово-паркового искусства Древнего Рима характерны следующие черты:
- – совершенствование приемов античной Греции и создание своих (фигурная стрижка, использование скульптуры в убранстве садов, пергол, аллей);
- – создание новых типов садов (общественные сады, сады-перистили, сады-ипподромы, сады при виллах);
- – разработка композиции, подчеркивающей основную ось центрального сооружения с учетом раскрывающихся видов;
- – отсутствие композиционного единства в садах и парках.
- Приемы и принципы ландшафтного искусства Древнего Рима нашли свое отражение и развитие в зеленом зодчестве эпохи Средневековья, в итальянских садах Возрождения, а далее – в регулярных парках европейских стран.





# Садово-парковое искусство Древнего Рима



Вилла Адриана в Тиволи, 2 в. до н.э.



8. Вилла Адриана в Тиволи. II в. н.э.

1 – дворец и Пьяцца д'Оро («Золотая площадь»);  
2 – «Академия»; 3 – «Пойкиле» (картинная галерея) с бассейном; 4 – сады в долине реки Темпе;  
5 – бассейн и экседра «Канопус»

Живописность плана и всей композиции виллы несколько необычна для строгой геометричности архитектуры Рима. И не случайно ее руины любили изображать Гюбер Робер и другие художники-романтики XVIII в., предшественники пейзажных «английских» садов



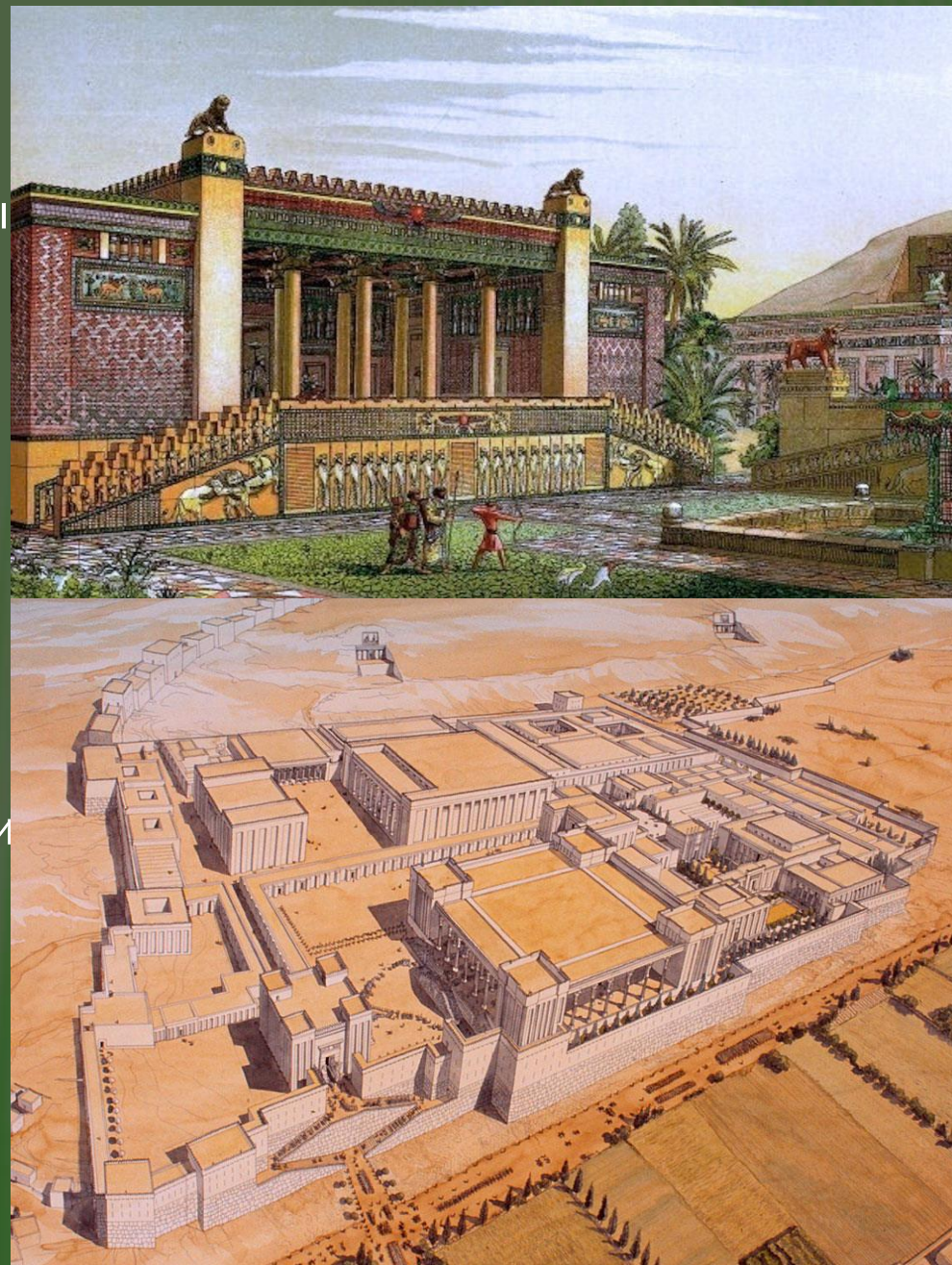
# Садово-парковое искусство Древней Персии ( 7 в. До н.э. – 6 в. н.э.)

Особенности:

- 1) появились обширные парки – «парадизы»
- 2) использовался рельеф местности (террасы, каналы и бассейны);
- 3) применялся богатый ассортимент растительности, экзотических и фруктовых деревьев, а также огромное количество цветов;
- 4) включались павильоны и гроты в общую композицию.

Объекты садово-паркового искусства Персии были следующих функциональных типов:

- аллеи;
- сады при виллах;
- дворцово-парковые комплексы.



*Персеполис.*



# Садово-парковое искусство Индии

Типы садов:

- 1) лекарственные сады;
- 2) сады при дворцах и виллах;
- 3) сады при гробницах;
- 4) сады Мохаллы;
- 5) общественные сады (на окраинах, на побережье, в комплексах общественных зданий).

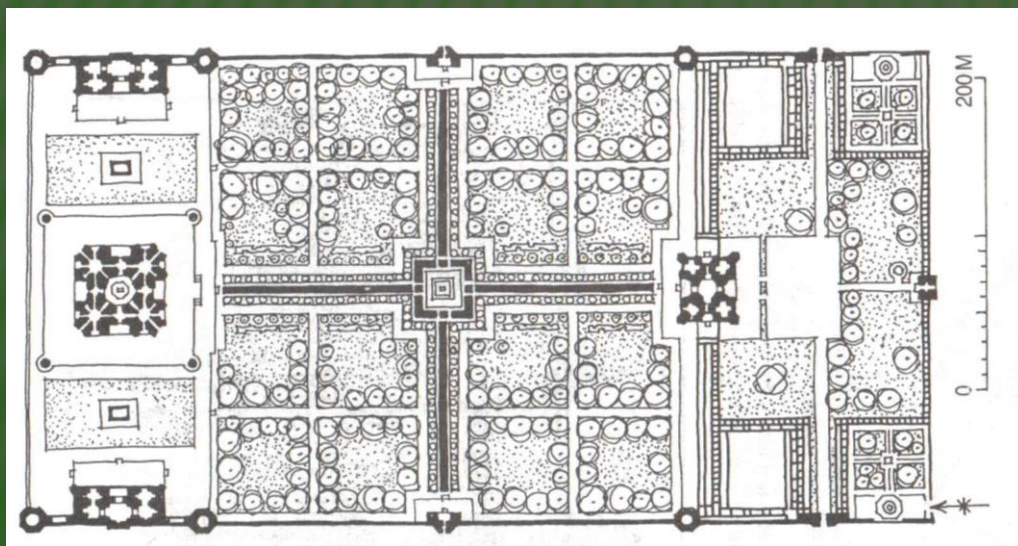




# Садово-парковое искусство Индии

- 1) строгая геометричность в композиции садов с широким использованием воды;
- 2) использование нюансов и контрастов по форме кроны и колористики деревьев;
- 3) сады на воде как особенность Индии;
- 4) дизайн, основанный на геометрических формах, который может делиться на части, но сохраняющий свое единство и первоначальные качества, что вполне относится и к планировке садов:
- 5) единство внутреннего и внешнего, дома и сада.

Принцип «чор-бак» - «четыре сада»: квадрат пересекается четырьмя дорожками, расходящимися от водоема с фонтаном.



*Тадж-Махал, сады «чор-бак».*



# Садово-парковое искусство Китая

Садово-парковое искусство в Китае зародилось еще в глубокой древности. Сады того времени были связаны с даосизмом, согласно которому природа рассматривалась как обитель богов. Они представляли собой участки естественной природы, выделенные из окружающего ландшафта (так называемые «парки красивых мест» – бодарчу).



Сады в Древнем Китае традиционно устраивались при императорских дворцах, гробницах и храмах. Свободная планировка этих садов сочеталась со строго симметричными композициями зданий. Здания вписаны в искусно обработанный природный ландшафт, включающий озера и возвышенности. Главная задача создателя парка заключалась в нахождении исходного обзорного пункта, с которого лучше всего открывался бы самый красивый пейзаж. Менее значительные композиции группировались вокруг главной и были ей подчинены.

*Великая Китайская стена*

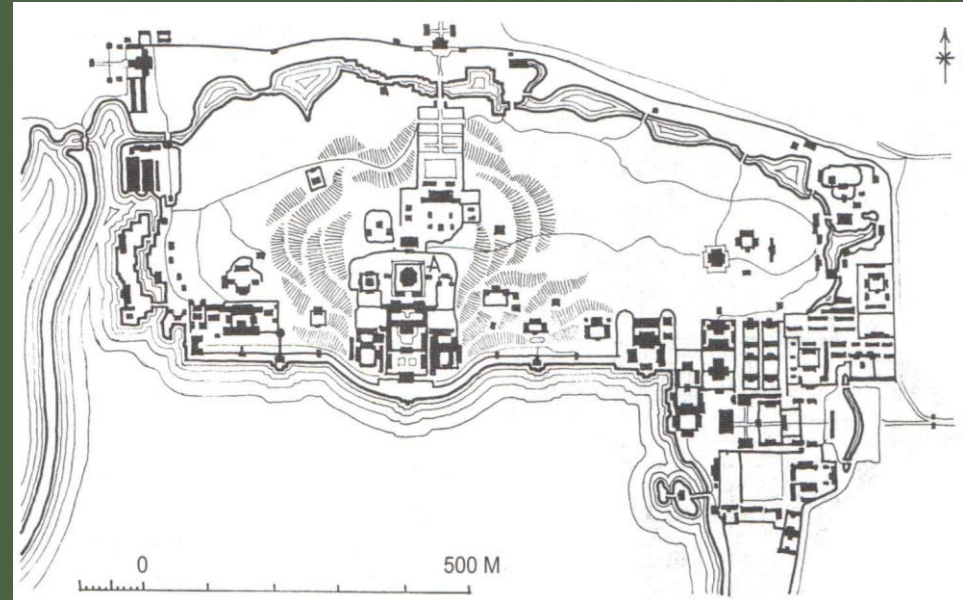


# Садово-парковое искусство Китая

## Основные принципы:

- действовать в зависимости от местных условий;
- максимально использовать окружающую природу;
- отделять главное от второстепенного;
- использовать контрасты: большое и малое, светлое и темное, широкое и узкое, высокое и низкое;44
- в малом добиваться большого;
- учитывать гармонию пропорций;
- использовать постепенное раскрытие видов;
- учитывать время восприятия пейзажей.

Неотъемлемой (почти обязательной) частью сада и центром его композиции являлся водоем, который занимал значительную часть территории (30–70 %). Около водоема размещали дворцовые постройки, образующие архитектурное ядро парка.



Пекин. Парк Юхэюань



# Садово-парковое искусство Японии (7-16 в.в.)

1. Эпоха Нара и Хейан – VII–XII вв. Отличались значительными размерами территории, имели большой пруд с естественными контурами, оформленными несколькими островками. Сад на этом этапе – обширный парк, созданный под влиянием китайской культуры. Также формировались сады вокруг вилл.

2. Эпоха Камакура – XIII–XIV вв. Сад располагался на двух уровнях, а пруд получил довольно сложные очертания. Они выражают идею понимания «Природы как воплощение Истины и Абсолюта». Отражена монастырская жизнь с ее строгой дисциплиной и психофизическими упражнениями.

3. Эпоха Муромати – XIV–XVI вв. Появились сады без водоема – «сухие сады», где реальную воду символически заменили на песок и гравий.

Японские сады трех видов:

- 1) сад с холмами и водоемами;
- 2) плоский сад с водоемами и островами;
- 3) плоский сад без водоемов.





## Садово-парковое искусство Японии (7-16 в.в.)

Характерные черты японского садово-паркового искусства:

- СИМВОЛИЗМ;
- использование природных мотивов;
- включение в композицию озер и камней;
- подстрижка деревьев;
- мягкость общего тона;
- введение на небольших территориях карликовых деревьев – бонсай;
- составление и украшение интерьеров: икебана – сохранение цветов во второй жизни
- искусство составления композиций из сухих растений;
- широкое применение национальных традиций (чайная церемония);
- создание сада как воспроизведение живой природы в заданных масштабах;
- формирование сада вокруг компактной симметричной группы зданий.



*Кинкаку-дзи сад золотого павильона*



*Дзито-дзи сад серебряного павильона*



## Садово-парковое искусство Японии

**Сады при императорских дворцах (VI–VII вв., )** – самые ранние, . В этих садах обязательно были искусственное озеро и остров, соединявшийся мостиком с берегом. Период формирования первого чисто японского стиля садов – стиля Дзёдо, или природного пейзажа. Создаваемый в саду пейзаж должен был быть копией какого-то конкретного природного пейзажа.

**Храмовые и монастырские японские сады** – характерны «сады камней», сад созерцания, элементы расположены в строгом порядке и символизируют Вселенную.

**Японские сады у жилого дома – тсубонива** – Композиция строится на взаимоотношении фонаря, сосуда для воды – «тсукубаи», минимального набора хвойных или лиственных растений, архитектурных линий двора и дома.

**Сад чайной церемонии** - характеризуется небольшими размерами, его обязательные части:

- дорожка, ведущая к Чайному домику;
- скамья ожидания, где гости ждут приглашения пройти в Чайный домик;
- сосуд для омовения рук – тсукубаи;
- каменный фонарь – орибе.



*Реан-дзи - сад камней*



*Тсубонива*







# Садово-парковое искусство Средневековья



*Альгамбра, сады Хенералифе в Гранаде*

5. Ассимиляция культуры паркостроения завоеванных народов.
6. Ограниченное применение декоративных устройств.
7. Использование рельефа (террасы) в качестве основных элементов ландшафта.
8. Учет индивидуальных свойств растений.

Традиции испано-мавританского сада:

1. Простота планировки и индивидуальность решения.
2. Планировка регулярная, обусловлена геометрическим планом патио.
3. Сад имел композиционный центр, чаще всего это бассейн.
4. Вход в сад часто размещали не по центру, а сбоку, тем самым нарушалась симметрия, обогащалась общая картина сада.



**Дворцовый комплекс  
Альгамбра план**

- |  |  |
|--|--|
| 1. Дворец Комарес (Palacio de Comares)     | 7. Винные ворота (Puerto del Vino)           |
| 2. Башня Комарес (Torre de Comares)        | 8. Смотровая Башня (Torre de la Vela)        |
| 3. Дворец Львов (Palacio de los Leones)    | 9. Башня 7 полов (Torre de los Siete Suelos) |
| 4. Алькасаба (Alcazaba)                    | 10. Дамская Башня (Torre de las Damas)       |
| 5. Башня Правосудия (Torre de la Justicia) | 11. Дворец Карла V                           |
| 6. Площадь прудов (Plaza de los Aljibes)   | 12. Сады Хенералифе (El Generalife)          |



# Садово-парковое искусство Ренессанса (XIV – XV вв.)

- В эту эпоху искусство создания садов переживает подлинный расцвет
- Композиционными центрами садов становятся различные водяные устройства
- Зеленые насаждения сосредоточивались в основном в боскетах (обособленный участок квадратной или прямоугольной формы, ограниченный дорожками, а внутренне пространство занято деревьями и обрамлено рядами кустов, деревьев)
- Своего совершенства достигло топиарное искусство



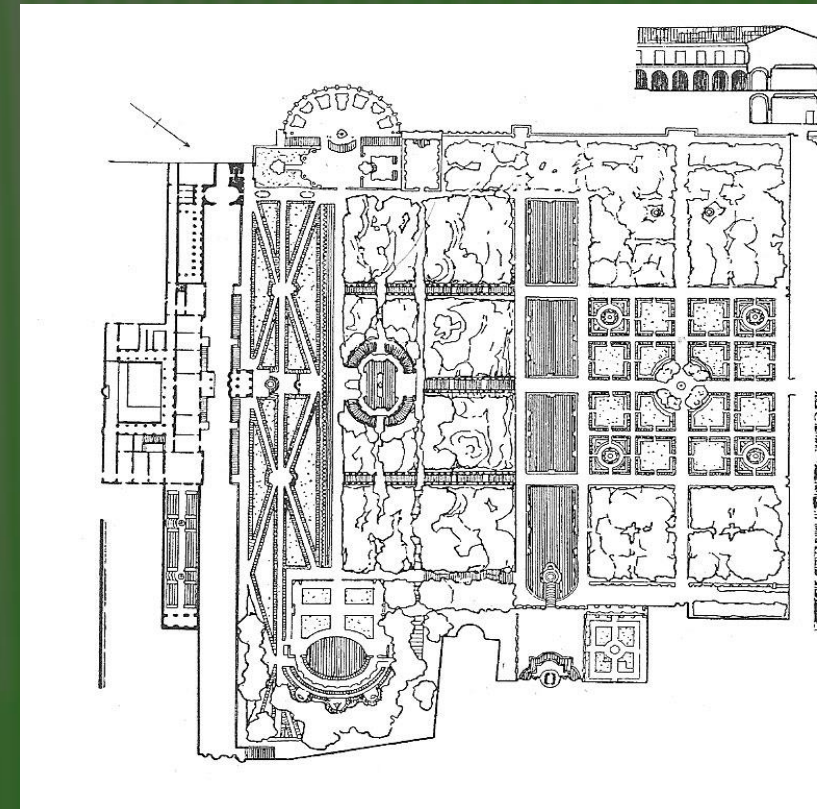
✘ *Вилла Медичи (с 1538) во Флоренции*



# Садово-парковое искусство Ренессанса

## ОСОБЕННОСТИ:

- регулярность (относительная);
- композиционная целостность сада, единство природы с архитектурой, использованием местного строительного материала и ассортимента растений,
- преобладание внутренних композиций, но с включением внешних, нужных для раскрытия идеи сада;
- богатство и пышность во всем, но без перегруженности;
- учет цвета и световых эффектов;
- продуманность соотношений, соразмерность планировочных элементов: высоты скульптур и их фона, размеров бассейнов, ширины аллей и высоты деревьев, высоты подпорных стен и т. д.



× *Вилла д'Эсте. Тиволи.*



# Садово-парковое искусство классицизма во Франции (17-18 вв.)

Основные черты:

1. Большие пространства и далекие перспективы.
2. Размещение на плоском рельефе.
3. Регулярность, строгость, симметричность.
5. Использование топиарного искусства: зеленые стены коридоров, беседок, залов и кабинетов, шаров, пирамид, кубов.
6. Применение трельяжных конструкций.
7. Интенсивное обводнение, водные партеры.
8. Центральную часть сада составлял партер, который был обрамлен стриженными стенами боскетов.
9. Использование партеров-вышивок или «вырезанного» газона с редким включением натуральных цветников.
10. Умеренность в применении скульптуры, в отличие от садов Ренессанса и барокко.

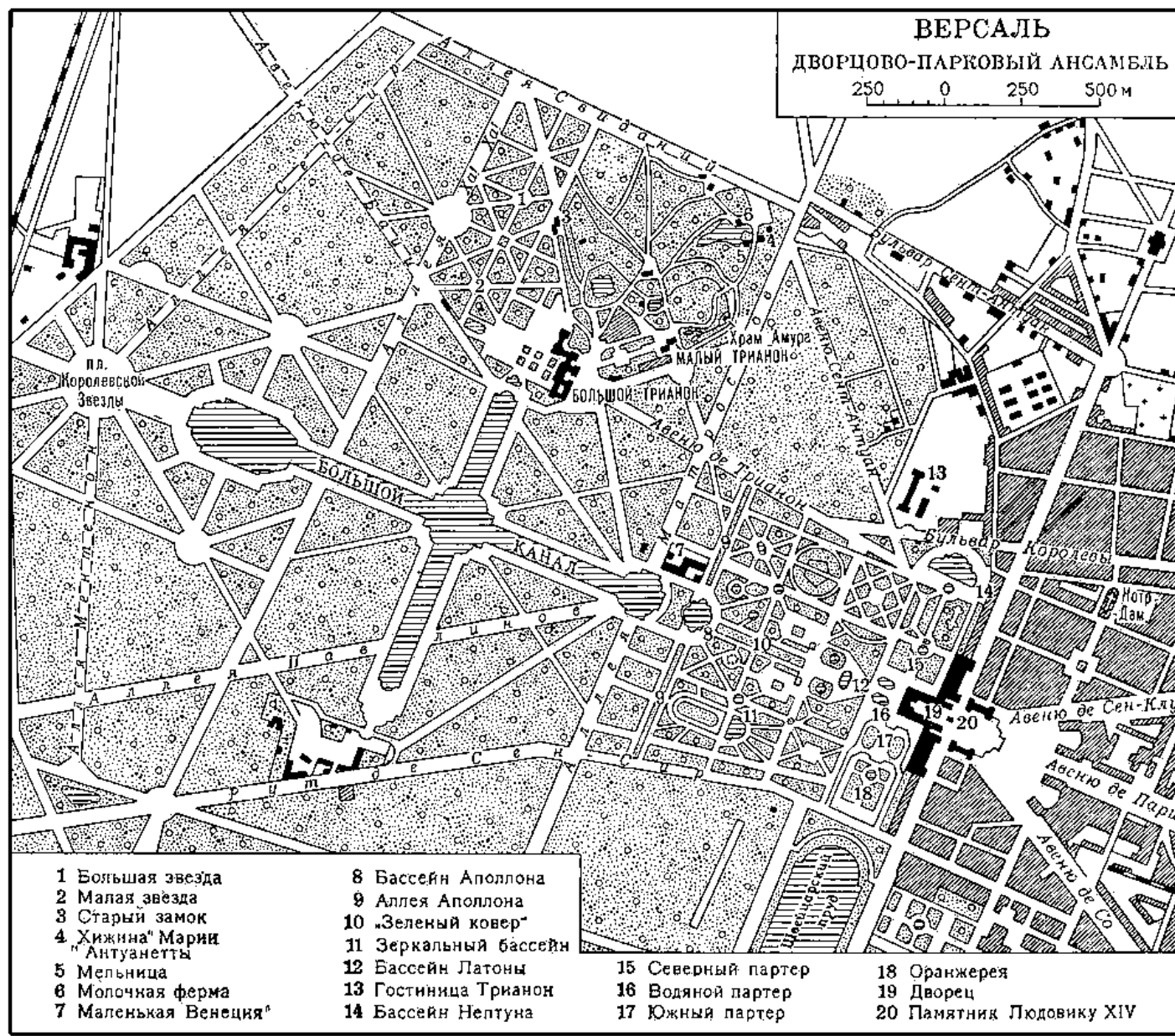


*Усадьба Во-ле-Виконт.  
Арх. Парка – А. Ленотр*





# Садово-парковое искусство классицизма во Франции (17-18 вв.)



Ансамбль Версальского дворца.  
Арх. А. Ленотр



# Садово-парковое искусство классицизма во Франции (17-18 вв.)



Ансамбль Версальского дворца. Арх. А. Ленотр



# Садово-парковое искусство Германии и Австрии

Основные особенности германо-австрийских садов и парков следующие:

- 1) дворцы были небольшими, а представительность и размах достигались созданием крупных садов и парков;
- 2) композиция парков являлась выразительной, но простой;
- 3) парки были локализованы в пределах единой одноосевой системы, при этом их границы нередко очерчивались в форме правильного прямоугольника;
- 4) значительную роль в парках играли водоемы – плоские зеркальные бассейны и каналы;
- 5) переплеталось влияние школы Ленотра с итальянскими образцами в садово-парковом искусстве;
6. Относительная регулярность планировки;
7. Богатство декора, роскошь.

*Дворцовый ансамбль Сан-Суси, Потсдам.*





# Садово-парковое искусство классицизма в Англии

Для садово-паркового искусства Англии I-й половины XVIII в. характерны следующие черты и приемы:

- пейзажная композиция;
- продолжение старых традиций – подстрижка деревьев и кустарников; стены, арки из зелени;
- широкое использование приема боулингрина, позаимствованного у французов;
- пруды помещали ниже окружающей плоскости и нередко окружали их стриженными палисадами. Изредка эти пруды достигали больших размеров и их украшали фонтанами;
- создание уютных мест отдыха, замыкаемых выстриженными беседками или стенами.



*Парк Стоу. Арх. У. Кент.*



# Садово-парковое искусство классицизма в Англии

## Парк Стоу

В 96 км от Лондона. Площадь парка 100 га, а вместе с прилежащими угодьями, составляющими с ним одно целое — 500 га

Центром композиции является дворец, который стоит на повышенных отметках рельефа в створе открытого луга, вытянутого с севера на юг и образующего главную ось парка. В пониженной части устроен пруд — его второй композиционный центр. Объемно-пространственное решение основано на сочетании чередующихся закрытых массивов с открытыми пространствами водоема и лужаек, где отдельно стоящие деревья и группы образуют пейзажные картины.

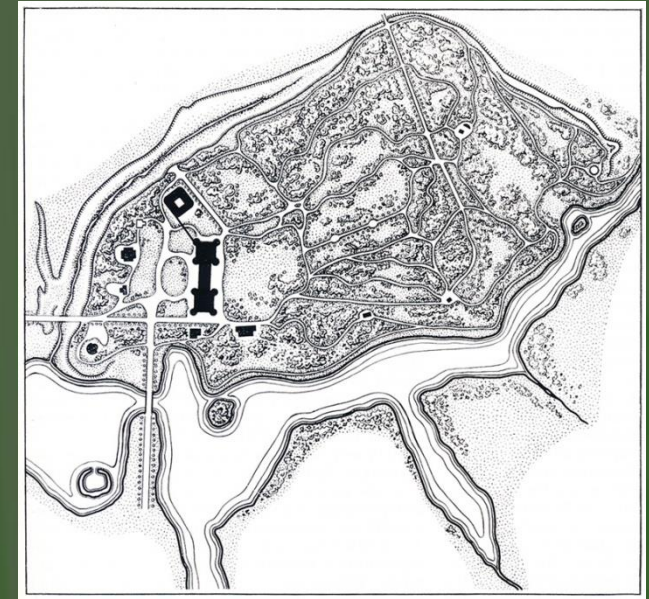




# Садово-парковое искусство классицизма России. 18 век.

Русское паркостроение в конце XVIII в. было отмечено:

- появлением новых замечательных произведений пейзажного плана;
- постепенным становлением типа натурального сада;
- выработкой своеобразных решений для каждого объекта, зависящих от моды, вкусов владельца, архитектора, садовода, а также от местного ландшафта, почв и климата, экологии, традиций;
- плавным переходом от ведущих европейских образцов пейзажных парков к традиционному русским;
- расширением сада и охватыванием всех усадебных построек, он стал природным окружением ансамбля, его пространственной средой;
- исчезновением обособленности сада, он строился «в согласии с природой».

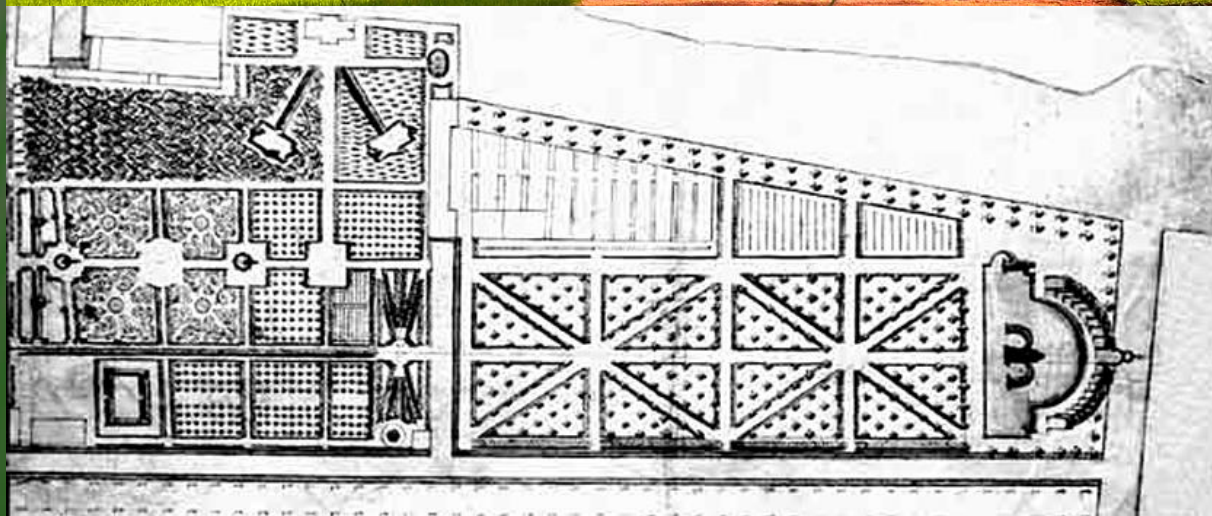


*Дворцовый ансамбль Царицино.  
Арх. В. Баженов, М. Казаков*





# Садово-парковое искусство классицизма России. 18 век.



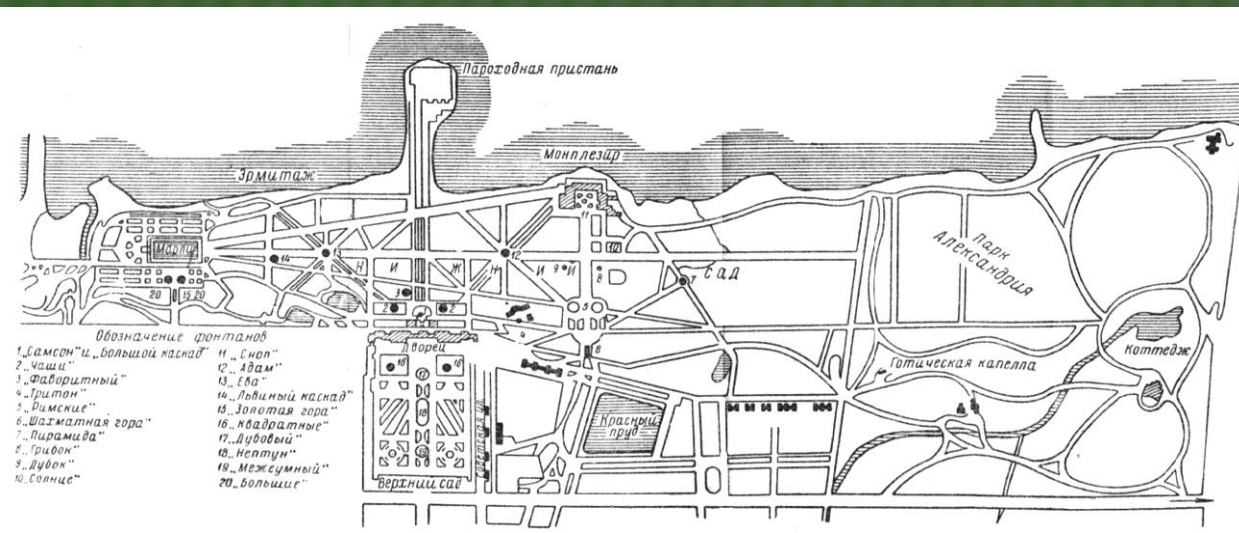
Летний сад.  
Санкт-Петербург.



# Садово-парковое искусство классицизма России. 18 век.



Петергоф





# Садово-парковое искусство классицизма России. 18 век.



Царское Село





# СПИСОК ЛИТЕРАТУРЫ

## Основная литература

### Учебники

Горохов В.А. Парки мира.-М.: Стройиздат, 1985.-328 с.

Сокольская О.Б. Садово-парковое искусство: формирование и развитие [Текст] : учеб. пособие/ О.Б. Сокольская. -2-е изд., перераб. и доп.. -СПб.: Лань, 2013. -552 с.. -(Учебники для вузов. Специальная литература)

Дормидонтова В. В. История садово-парковых стилей : Учеб. пособие/ В. В. Дормидонтова -М.: Архитектура-С, 2004. -207 с.: ил.

Сокольская О. Б. История садово-паркового искусства : Учебник. Гр.МО/ О. Б. Сокольская. - М.: ИНФРА-М , 2004. -348 с.: ил.

История садово-паркового искусства: учеб.пособие / Новосиб. гос. аграр. ун-т. Агроном. фак.; сост. М. В. Фирсова. – Новосибирск: ИЦ «Золотой колос», 2014. – 96 с.

### Периодика

Ландшафтный дизайн.-2000-2019гг.