

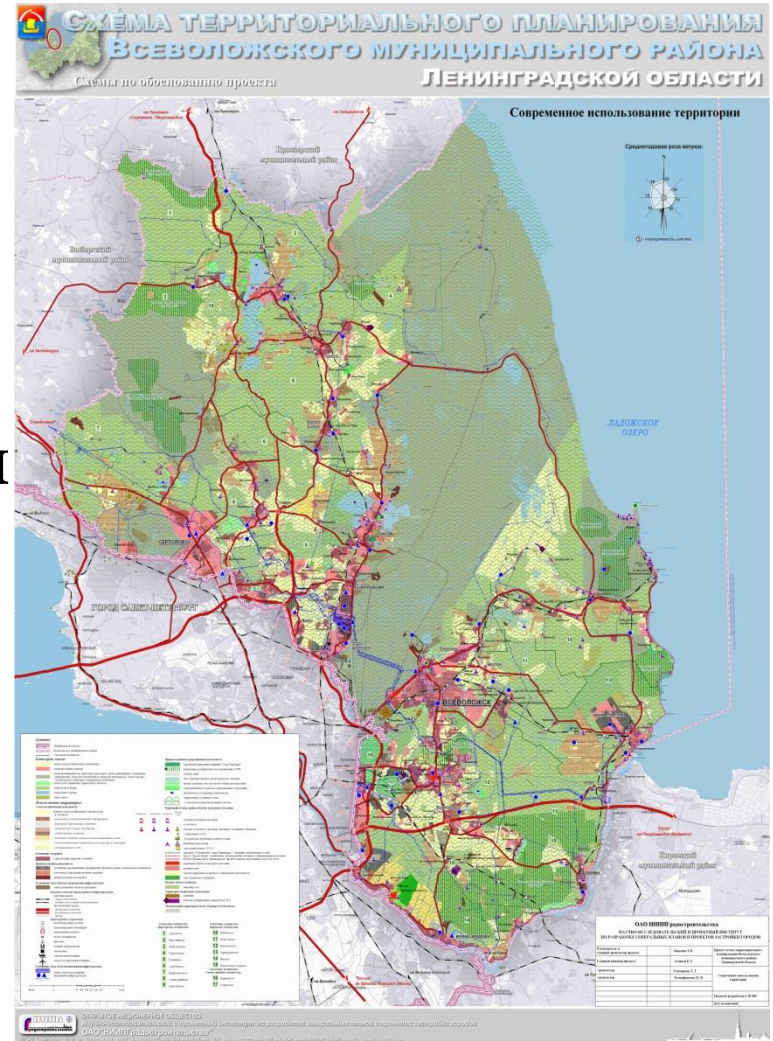
Территориальное планирование

Курс лекций

Лектор: доцент, к.э.н. Попова О.О.

Понятие территориального планирования

Территориальное планирование - это планирование развития территорий, в том числе для установления функциональных зон, определение планируемого размещения объектов федерального, регионального и местного значения.



Понятие территориального планирования

- В соответствии Градостроительным кодексом РФ (глава 3, статья 9), «*Территориальное планирование* направлено на определение в документах территориального планирования назначения территорий исходя из совокупности социальных, экологических и иных факторов в целях обеспечения устойчивого развития территорий, развития инженерной, транспортной и социальной инфраструктур, обеспечения учета интересов граждан и их объединений, Российской Федерации, субъектов Российской Федерации, муниципальных образований»

Устойчивое развитие территорий

- ***Устойчивое развитие территорий*** - обеспечение при градостроительной деятельности, безопасности и благоприятных условий ***жизнедеятельности человека***, ограничение негативного воздействия хозяйственной и иной деятельности на окружающую среду, обеспечение охраны и рационального использования природных ресурсов ***в интересах настоящего и будущего поколений***

Сущность территориального планирования

Документы территориального планирования являются **обязательными** для органов государственной власти, органов местного самоуправления при принятии ими решений по размещению объектов капитального строительства и реализации таких решений.



Распределение управления территорией РФ

- Российская Федерация
- Субъект РФ
- Муниципальные районы
- Городские округа
- Внутригородские территории городов федерального значения
- Городские и сельские поселения
- Межселенные территории

Распределение управления территорией РФ



Понятие населенного пункта

- **Термин «населенный пункт» (поселение)** имеет широкое толкование в литературе. В Словаре русского языка С.И. Ожегова под поселением понимается «населенный пункт, а также вообще место, где кто-нибудь живет, обитает». В свою очередь, населенным пунктом является «общее название мест, где живут люди (город, деревня, поселок и т. п.)». Ряд авторов предлагает понимать под поселением «место, где компактно (на определенной ограниченной территории) проживают люди».
- **Населенный пункт** – часть территории России, имеющая наименование, сосредоточенную застройку и служащая местом проживания людей, подразделяемая на городские и сельские населенные пункты.

Понятие поселения

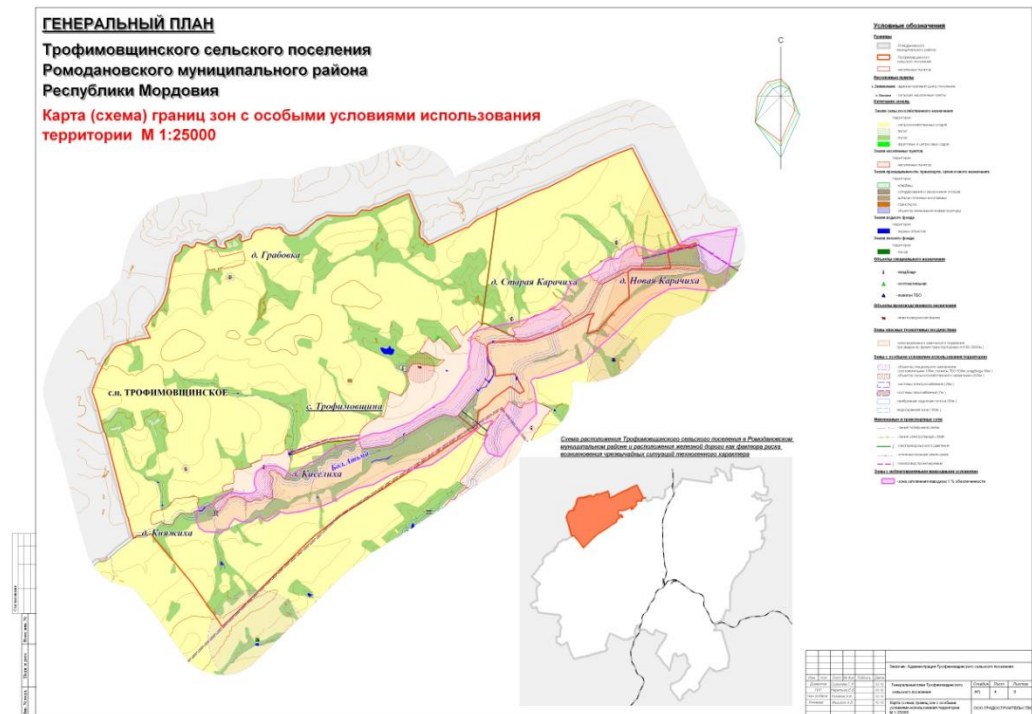
- **поселение** - городское или сельское поселение (ФЗ №131, ст.2, п.1)
- **городское поселение** - город или поселок, в которых местное самоуправление осуществляется населением непосредственно и (или) через выборные и иные органы местного самоуправления
- **сельское поселение** - один или несколько объединенных общей территорией сельских населенных пунктов (поселков, сел, станиц, деревень, хуторов, кишлаков, аулов и других сельских населенных пунктов), в которых местное самоуправление осуществляется населением непосредственно и (или) через выборные и иные органы местного самоуправления

Документы территориального планирования

- Документы территориального планирования Российской Федерации
- Документы территориального планирования субъектов РФ
- Документы территориального планирования муниципальных образований

Виды документов территориального планирования

- Схема территориального планирования
- Генеральный план



Документы территориального планирования РФ

Документами территориального планирования Российской Федерации являются **схемы территориального планирования** Российской Федерации в следующих областях:

- 1) федеральный транспорт (железнодорожный, воздушный, морской, внутренний водный, трубопроводный транспорт), автомобильные дороги федерального значения;
- 2) оборона страны и безопасность государства;
- 3) энергетика;
- 4) высшее образование;
- 5) здравоохранение.

Документы территориального планирования субъекта РФ

Документами территориального планирования субъекта Российской Федерации являются **схемы территориального планирования субъекта Российской Федерации**. Подготовка указанных схем может осуществляться в составе одного или нескольких документов территориального планирования субъекта Российской Федерации.

Документы территориального планирования муниципальных образований

Документами территориального планирования муниципальных образований являются:

- 1) схемы территориального планирования муниципальных районов;
- 2) генеральные планы поселений;
- 3) генеральные планы городских округов.

Задачи территориального планирования муниципального района

Цели, задачи, состав и содержание материалов данного документа следует не только из положений Градостроительного кодекса РФ, но и из состава задач органов местного самоуправления, отнесенных к их компетенции Федеральным законом от 6 октября 2003 года N 131-ФЗ «Об общих принципах организации местного самоуправления в РФ»

Задачи территориального планирования муниципального района

1. Формирование основных положений муниципальной политики в области стратегического градостроительного развития территории в соответствии с градостроительной документацией уровня субъекта РФ;
2. Выявление сферы взаимных интересов Муниципального района и поселений, входящих в состав района при осуществлении градостроительной деятельности;
3. Выработка предложений по территориально-хозяйственной организации, обеспечивающей оптимальные условия для развития всех видов деятельности;
4. Определение условий рационального использования земель, в том числе особо охраняемых территорий и их охраны, обоснование административно – территориального устройства и сбалансированного разграничения земель по формам собственности;
5. Разработка предложений по охране окружающей природной среды и формированию экологического каркаса;
6. Разработка проектных предложений по перспективному развитию поселений, организации межселенной территории;

Задачи территориального планирования муниципального района

7. Расчет численности населения на перспективу в целом по району и населенным пунктам;
8. Разработка предложений по развитию системы культурно-бытового обслуживания населения;
9. Выявление основных направлений организации рекреационно-туристической системы, развитию и сохранению объектов культурного наследия;
10. Определение основных направлений развития объектов энергетических систем местного значения, объектов транспорта, путей сообщения, информатики и, линейных объектов, обеспечивающих деятельность района естественных монополий и иного строительства, объектов капитального строительства районного значения.
11. Выявление территорий, подверженных риску возникновения чрезвычайных ситуаций природного и техногенного характера и др.

Содержание СТП муниципального района

Схема территориального планирования муниципального района содержит:

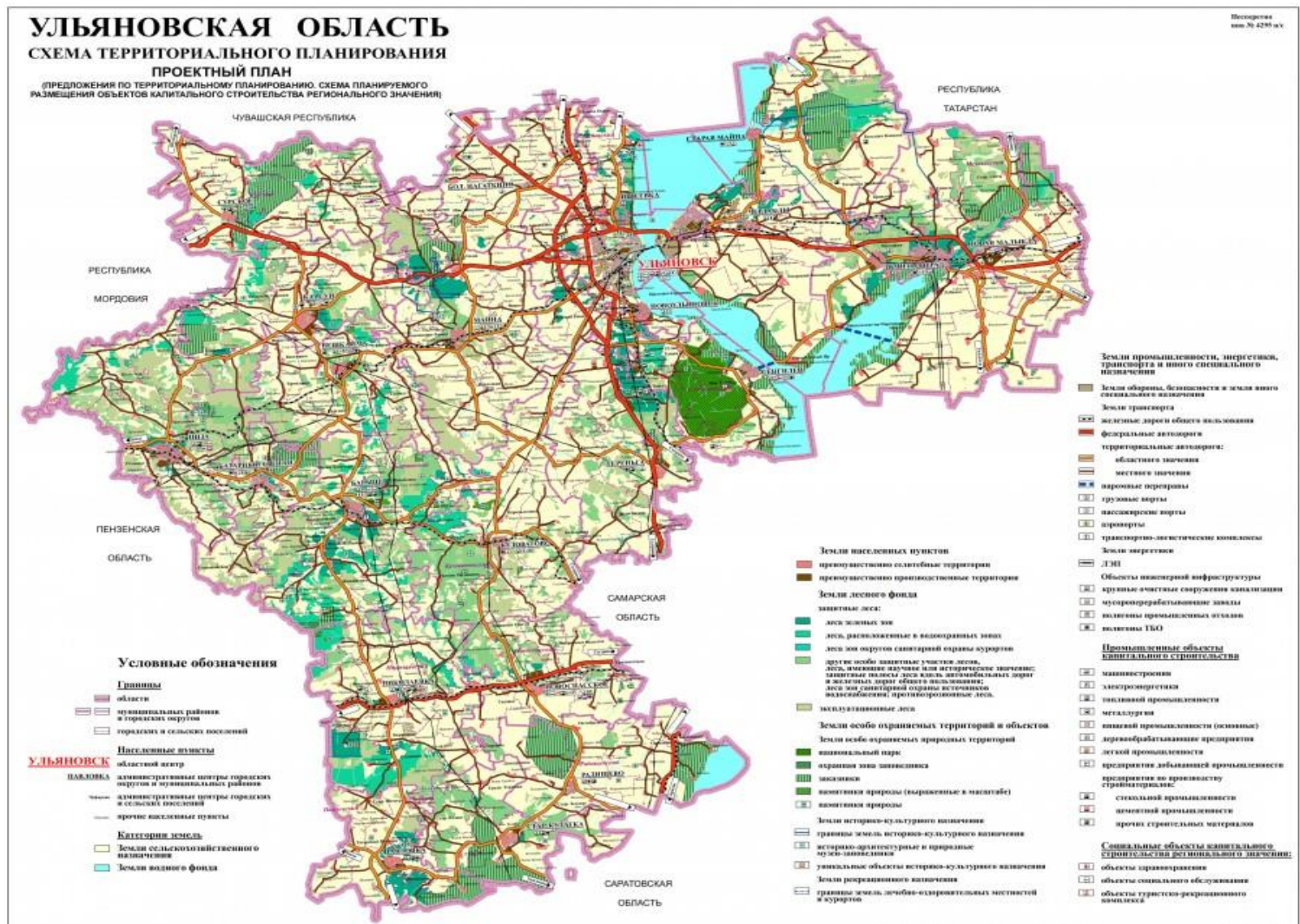
- 1) положение о территориальном планировании;
- 2) карту планируемого размещения объектов местного значения муниципального района;
- 3) карту границ населенных пунктов (в том числе границ образуемых населенных пунктов), расположенных на межселенных территориях;
- 4) карту функциональных зон, установленных на межселенных территориях, в случае, если на межселенных территориях планируется размещение объектов федерального значения, объектов регионального значения, объектов местного значения (за исключением линейных объектов).

Карты СТП МО (положение)

На картах отображаются:

- 1) планируемые для размещения объекты местного значения муниципального района, относящиеся к следующим областям:
 - а) электро- и газоснабжение поселений;
 - б) автомобильные дороги местного значения вне границ населенных пунктов в границах муниципального района;
 - в) образование;
 - г) здравоохранение;
 - д) физическая культура и массовый спорт;
 - е) обработка, утилизация, обезвреживание, размещение твердых коммунальных отходов;
 - ж) иные области в связи с решением вопросов местного значения муниципального района;
- 2) границы населенных пунктов (в том числе границы образуемых населенных пунктов), расположенных на межселенных территориях;
- 3) границы и описание функциональных зон, установленных на межселенных территориях, с указанием планируемых для размещения в этих зонах объектов федерального значения, объектов регионального значения, объектов местного значения (за исключением линейных объектов) и (или) местоположения линейных объектов федерального значения, линейных объектов регионального значения, линейных объектов местного значения.

Карты СТП МО (положение)



Содержание СТП муниципального района (обоснование)

К схеме территориального планирования муниципального района также прилагаются материалы по ее обоснованию в текстовой форме и в виде карт.

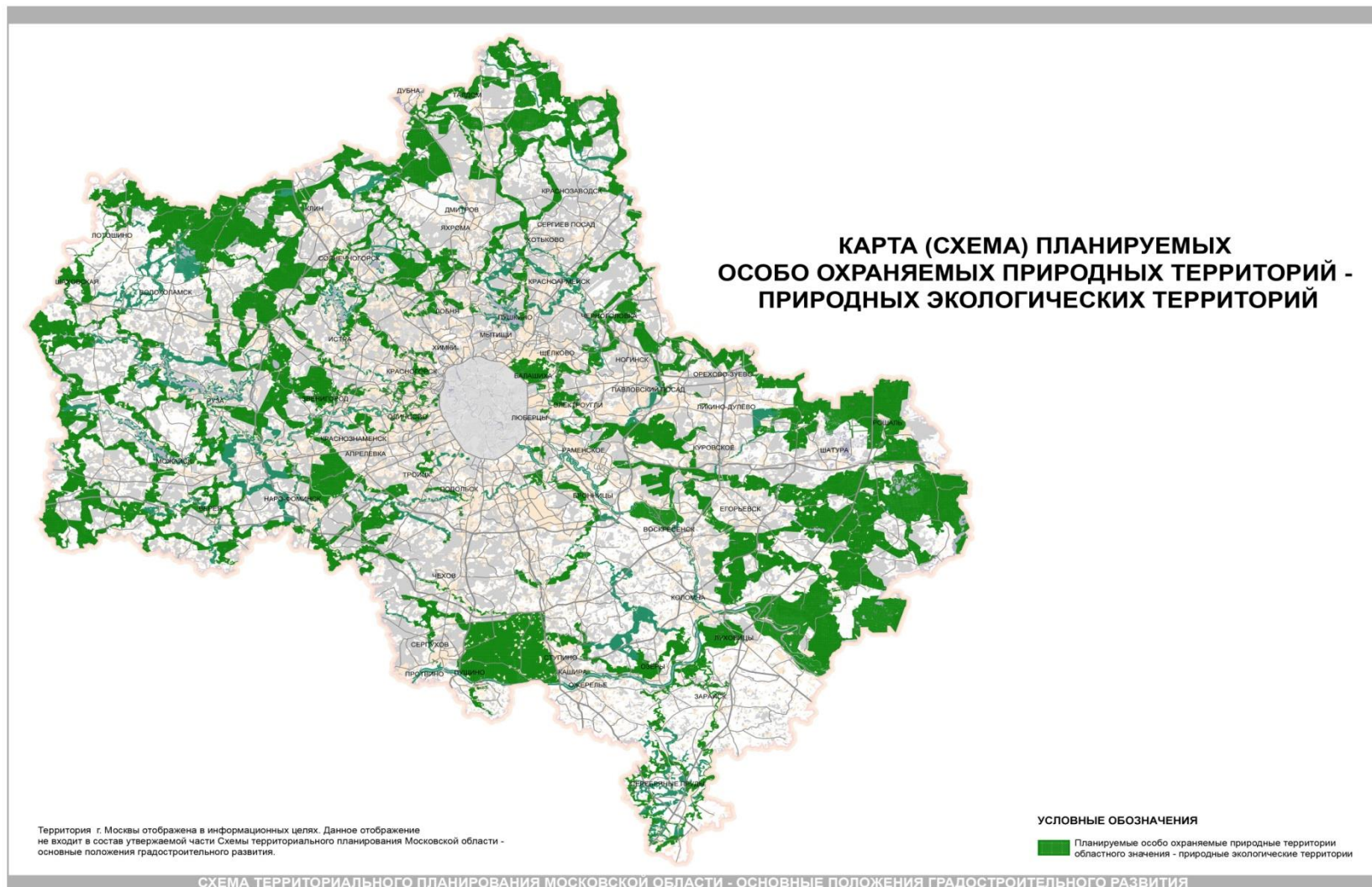
Материалы по обоснованию схемы территориального планирования муниципального района в текстовой форме содержат:

- 1) сведения о планах и программах комплексного социально-экономического развития муниципального образования (при их наличии), для реализации которых осуществляется создание объектов местного значения;
- 2) обоснование выбранного варианта размещения объектов местного значения муниципального района на основе анализа использования соответствующей территории, возможных направлений ее развития и прогнозируемых ограничений ее использования;
- 3) оценку возможного влияния планируемых для размещения объектов местного значения муниципального района на комплексное развитие соответствующей территории;

Содержание СТП муниципального района (обоснование)

- 4) утвержденные документами территориального планирования Российской Федерации, документами территориального планирования двух и более субъектов Российской Федерации, документами территориального планирования субъекта Российской Федерации сведения о видах, назначении и наименованиях планируемых для размещения на межселенных территориях объектов федерального значения, объектов регионального значения, их основные характеристики, местоположение, характеристики зон с особыми условиями использования территорий в случае,;
- 5) перечень земельных участков, расположенных на межселенных территориях и включаемых в границы населенных пунктов или исключаемых из их границ, с указанием категорий земель, к которым планируется отнести эти земельные участки, и целей их планируемого использования;
- 6) перечень и характеристику основных факторов риска возникновения чрезвычайных ситуаций природного и техногенного характера на межселенных территориях в случае, если на межселенных территориях планируется размещение объектов федерального значения, объектов регионального значения, объектов местного значения.

Карта СТП муниципального района (обоснование)



Подготовка и утверждение СТП муниципального района

- СТП муниципального района, в том числе внесение изменений в такую схему, утверждается представительным органом местного самоуправления муниципального района
- Подготовка проекта СТП муниципального района осуществляется в соответствии с требованиями Градостроительного Кодекса и с учетом региональных и местных нормативов градостроительного проектирования, а также с учетом предложений заинтересованных лиц.